

Scenariusz lekcji do spektaklu: „Autominetodon”

Nagranie spektaklu: <https://youtu.be/tSwZKKFCaK4>

Zwiastun scenariusza: <https://youtu.be/0Ob8pZTtekU>

Autor scenariusza: Natalia Krynicka

Temat zajęć: „W świecie Witkacego. Szaleństwo i Czysta Forma.”

Grupa wiekowa: uczniowie szkół średnich

Uwaga dla nauczyciela:

W nagraniu spektaklu pojawiają się dwie sceny samobójstw. Mogą one być trudne w odbiorze dla części uczniów i wywoływać silne emocje. Prosimy o wcześniejsze poinformowanie klasy o tej treści oraz umożliwienie uczniom rezygnacji z udziału w seansie, jeśli poczują się niekomfortowo. Warto także przeznaczyć czas po projekcji na rozmowę, aby pomóc młodzieży w bezpiecznym przepracowaniu emocji związanych z tym tematem.

Czas realizacji:

4 godziny lekcyjne (z uwagi na czas trwania spektaklu najlepiej byłoby zrealizować zajęcia w blokach po 2 godziny lekcyjne na lekcjach odbywających się jedna po drugiej)

Zagadnienia edukacyjne:

- zapoznanie uczniów z terminami takimi jak: groteska, metafizyka, Czysta Forma, karykatura,
- zapoznanie uczniów z różnymi formami twórczości Witkacego,
- kształcenie umiejętności krytycznego odbioru sztuki teatralnej,
- rozbudzenie kreatywności uczniów.

Cele operacyjne:

uczeń/uczennica/uczestnik zajęć:

- rozpoznaje terminy takie jak: groteska, metafizyka, Czysta Forma, karykatura,
- zna różne formy twórczości Witkacego,
- rozwija umiejętność krytycznego odbioru sztuki teatralnej,

Formy i metody pracy:

- rutyna myślenia krytycznego “kawusia”,
- dyskusja,
- drama.

Materiały dydaktyczne:

- projektor/ekran/komputer z dostępem do Internetu w celu odtworzenia spektaklu oraz prezentacji przykładowych portretów Witkacego,
- 4 kartki A3 i pisaki,
- jeżeli uczniowie nie posiadają własnych telefonów z dostępem do Internetu, wtedy potrzebne są 4 urządzenia (komputery/tablety), na których uczniowie będą mogli wyszukać informacje,
- 4 rekwizyty do scenek (przedmioty codziennego użytku np. parasol, klucze, miska, kapelusz).

Wprowadzenie do spektaklu:

Spektakl stanowi swobodną interpretację i impresję inspirowaną wybranymi dziełami Witkacego (Matka, Wariat i Zakonnica) oraz jego biografią. Zgodnie z założeniami teorii Czystej Formy autor zrywa z logicznym, przyczynowo - skutkowym porządkiem i swobodnie deformuje zarówno psychologię, jak i działania postaci, tworząc świat pełen absurdu i nieoczywistych znaczeń.

Informacje o spektaklu:

„Autominetodon” - Teatr Novi z Ramą z Gminnego Ośrodka Kultury „SEZAM” w Tarnowie Podgórnym.

Reżyseria: Artur Romański

Scenariusz: Artur Romański na podstawie tekstów Stanisława Ignacego Witkiewicza (“Wariat i Zakonnica”, “Matka”, “Regulamin Firmy Portretowej”)

Scenografia: Natalia Krynicka

opracowanie muzyczne: Stanisław Pawlak

Spektakl otrzymał Grand Prix „Wojciecha” oraz Nagrodę Jury Aktorskiego XIX Festiwalu Młodego Teatru Wielkopolski DZIEŃ DOBRY SZTUKO 2024.

Przebieg zajęć

Lekcja I i II

1. Wprowadzenie

Krótkie wprowadzenie w biografię Stanisława Ignacego Witkiewicza lub sprawdzenie czy uczniowie pamiętają podstawowe informacje na temat jego osoby, jeśli temat był już wcześniej wprowadzony w ramach zajęć z języka polskiego.

W tym miejscu warto wspomnieć, że Witkacy zajmował się różnymi obszarami sztuki, nie tylko pisał ale również malował. Można poprosić uczniów, aby oglądając zwrócili uwagę na fragment spektaklu, który nawiązuje do słynnej Firmy Portretowej Witkacego.

10 minut

2. Projekcja spektaklu

60 minut

3. Swobodna rozmowa

Swobodna dyskusja, w której uczniowie mogą podzielić się swoimi wrażeniami z seansu, wyrazić wątpliwości, zadać pytania. Jeśli pojawią się pytania, na które grupa nie znajdzie od razu odpowiedzi warto je zapisać i wrócić do nich na kolejnych etapach zajęć.

Jest to również dobry moment na zaopiekowanie się trudnymi emocjami uczniów w związku z przedstawionymi w spektaklu scenami samobójstw, jeśli zajdzie taka potrzeba.

15 minut

Lekcja III i IV

1. Rutyna Myślenia Krytycznego “kawusia”

Uczniowie zostają podzieleni na cztery (w miarę możliwości) równoliczne grupy. Każda grupa dostaje do opracowania jedno hasło: groteska, karykatura, metafizyka (w sztuce), Czysta Forma. Uczniowie mogą korzystać z telefonów z dostępem do Internetu. Grupy na środku kartki zapisują przydzielone im pojęcie, a na około na zasadzie mapy myśli różne skojarzenia i hasła z nim związane.

Gdy wszystkie mapy myśli są gotowe. Jedna osoba z grupy, razem z przygotowaną kartką zostaje na miejscu, a reszta przesuwa się o jeden stolik. Osoba, która została ma za zadanie przekazać przychodzącym “na kawusię” to, czego dowiedziała się przy pracy nad danym hasłem. Przy każdej zmianie zostaje inna osoba, aż każdy odwiedzi wszystkie stanowiska.

15 minut

2. Analiza spektaklu w kontekście poznanych pojęć

Na podstawie wspólnej dyskusji na forum uczniowie dopisują do swoich map myśli elementy z obejrzanego spektaklu, które mogą stanowić przykład dla danej kategorii w sztuce.

Np. groteska: użycie pacynek kolorowych zwierzątek w scenach poruszających poważne tematy; karykatura: przerysowana postać siostry Barbary, metafizyka: rozmowy Walpurga i siostry Anny; Czysta Forma: brak wyraźnego sensu przyczynowo - skutkowego w przejściach pomiędzy poszczególnymi scenami.

To jest dobry moment na powrót do pytań z dyskusji zaraz po seansie, jeśli takie się pojawiły. Być może część niezrozumiałych fragmentów to po prostu absurd Groteski i Czystej Formy.

15 minut

3. Zapoznanie uczniów z portretami Witkacego

Krótką prezentacją wybranych portretów z Firmy Portretowej w formie reprodukcji lub na ekranie. Warto pokazać różnorodne portrety od tych realistycznych po bardzo abstrakcyjne. Uczniowie szukają elementów groteskowych, karykaturalnych, metafizycznych i świadczących o zastosowaniu teorii Czystej Formy.

Portrety znajdują się w **Załączniku**.

10 minut

4. Ćwiczenie teatralne - Firma Portretowa

Do tego ćwiczenia potrzebna jest pusta przestrzeń na środku. Ławki można przesunąć pod ścianę, krzesła ustawić w kole.

Wskazany przez nauczyciela uczeń (artysta) rozpoczyna ćwiczenie: znajdując się poza kołem podchodzi do jednej z osób (model) siedzących w kole i z dłoni układa kształt ramy wokół jej twarzy (gest kadrowania, dłonie zwrócone w przeciwnych kierunkach, równoległe, z odgiętymi kciukami). Zadaniem modela jest przybranie jak najbardziej ekspresyjnej i przerysowanej miny wzorem portretów Witkacego.

Zadaniem pozostałych uczniów (krytyków) zinterpretowanie portretu przez określenie emocji jakie pokazuje model lub nadanie tytułu powstałemu obrazowi. Mogą to być po prostu emocje np. strach, zdziwienie, radość. Warto jednak zachęcić uczniów do nadawania bardziej abstrakcyjnych i groteskowych tytułów np. Burzowy Strach Zielonych Słowików albo Niebieski Krzyk Zimowej Kałuży.

Następnie model przyjmuje rolę artysty i wstaje z miejsca, by sportretować kolejną osobę, a osoba która wcześniej była artystą zajmuje zwolnione przez nią miejsce.

Zabawa trwa, dopóki wszyscy uczniowie nie zostaną sportretowani.

Jeżeli uczniowie niechętnie biorą udział w zabawie, lub wstydzą się robić dziwnych min przed kolegami i koleżankami z klasy można ograniczyć osoby portretowane do chętnych, którzy sami się zgłaszają. Ośmielić uczniów może też udział nauczyciela w zabawie (kto by nie chciał zobaczyć swojego polonisty z zezem i wystawionym językiem).

15 minut

5. Ćwiczenie teatralne - Firma Portretowa (wariant II)

Jeżeli uczniowie będą mieli trudność z ośmieleniem się i wykonywaniem dziwnych min lub poprzednie ćwiczenie skończy się zbyt szybko z powodu braku chętnych można zastosować jego wariant z rekwizytami. Każdorazowo uczeń - model ma za zadanie już nie tylko za pomocą swojej twarzy, ale całego ciała i wybranego przez ucznia - artystę rekwizytu zaproponować wymyśloną przez siebie kompozycję.

4 rekwizyty (przedmioty codziennego użytku np. parasol, klucze, miska, kapelusz) leżą na środku koła. Uczeń - artysta wybiera jeden przedmiot i podaje go uczniowi - modelowi. Pozostali uczniowie - krytycy wspólnie wymyślają tytuł dla powstałej kompozycji.

15 minut

6. Zabawa w teatr

Nauczyciel dzieli uczniów na 4 grupy. Każda z grup otrzymuje jeden rekwizyt (przedmiotu codziennego użytku np. parasol, klucze, miska, kapelusz). Zadaniem każdej grupy jest przygotowanie krótkiej 2 - 3 minutowej etiudy z użyciem otrzymanego rekwizytu. Warto zachęcić uczniów by w swoich etiudach uwzględnili założenia Czystej Formy i wykorzystali rekwizyt w sposób groteskowy.

Ćwiczenie kończy pokaz każdej z grup.

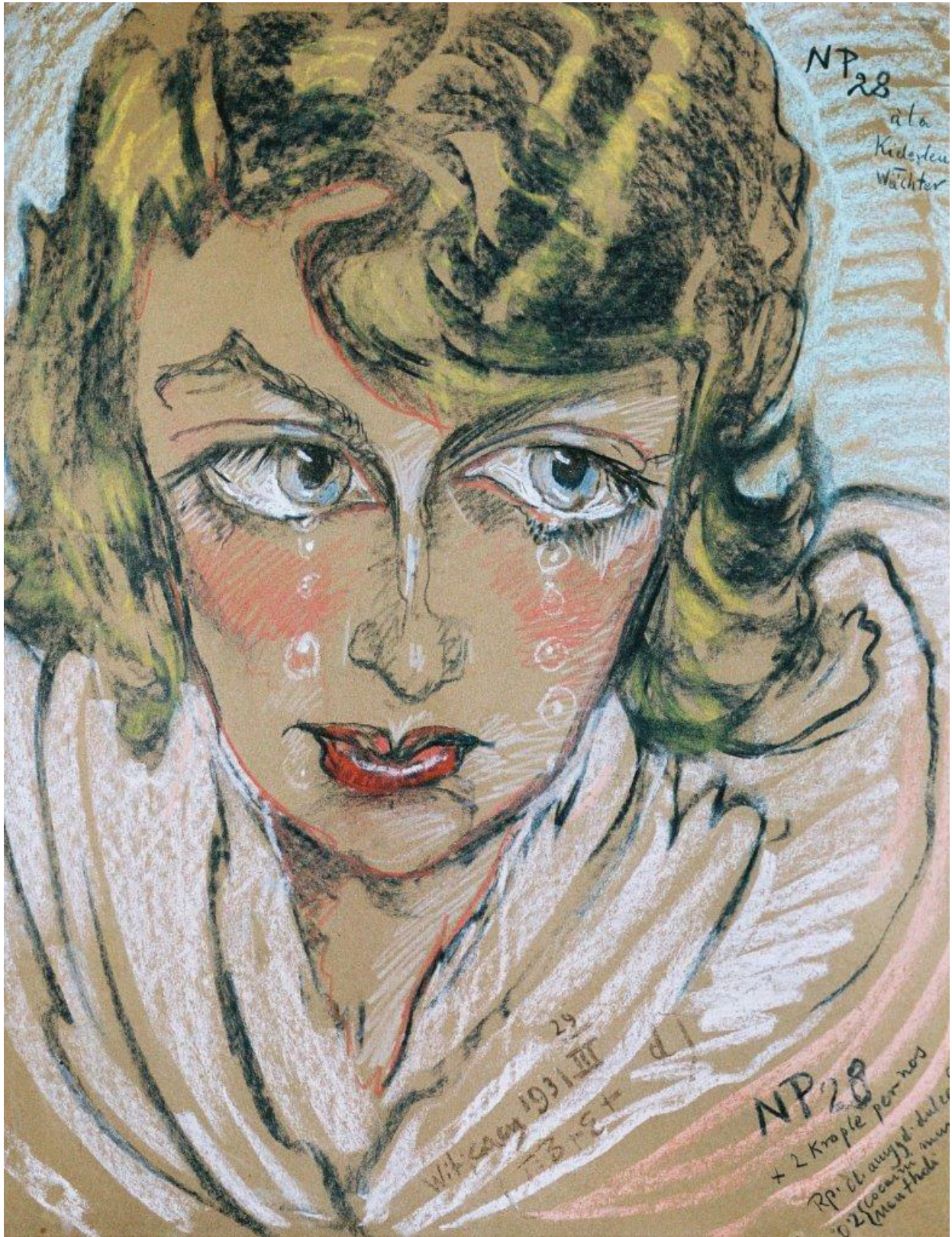
25 minut

7. Podsumowanie

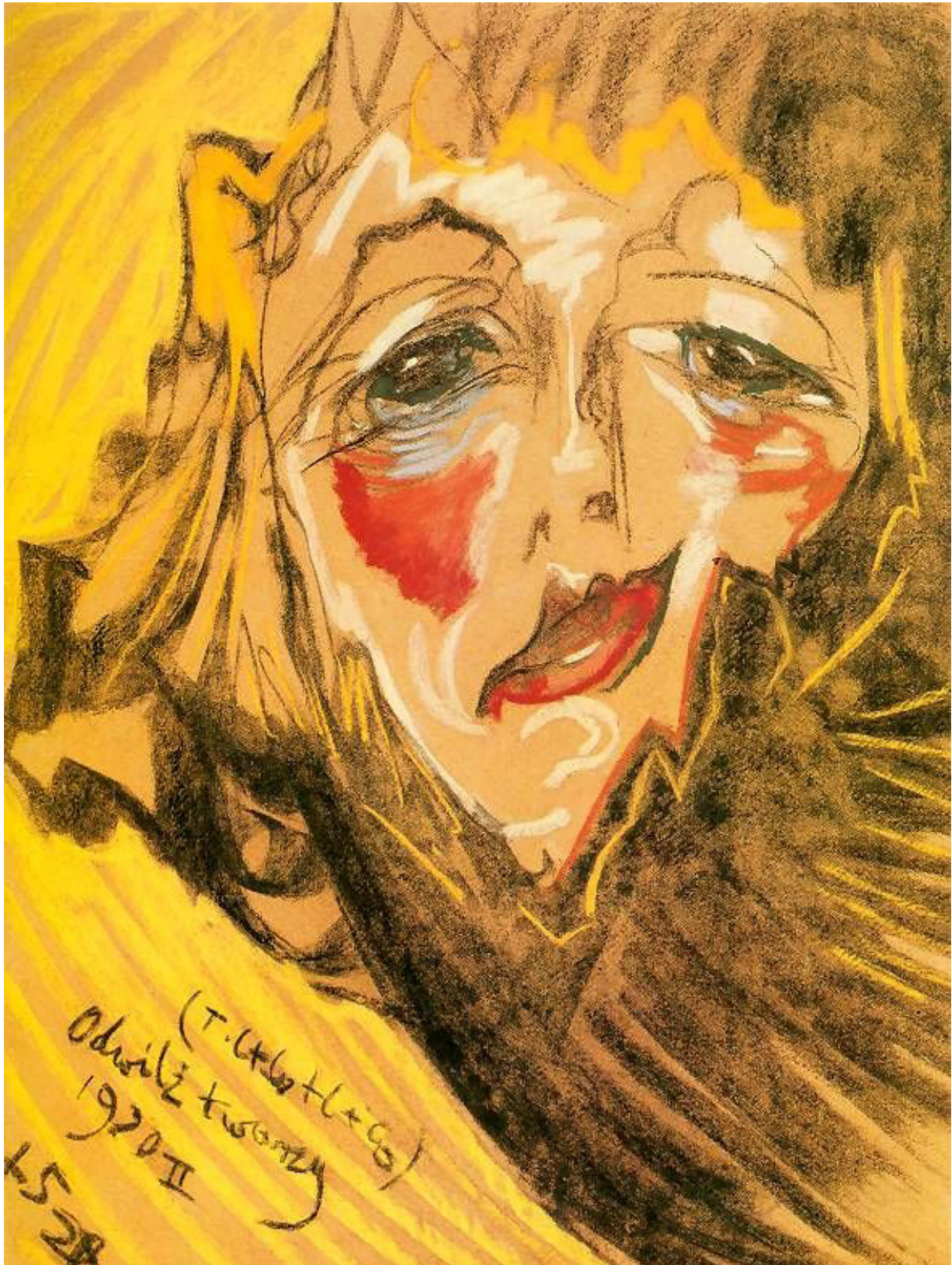
Krótką dyskusją na temat przedstawionych etiud ze szczególnym uwzględnieniem zawartych w nich elementów groteskowych. Warto upewnić się, że uczniowie po przeprowadzonych zajęciach znają i potrafią wymienić najistotniejsze cechy groteski.

5 minut

Załącznik - Firma Portretowa
1. Portret Neny Stachurskiej, 1928



Załącznik - Firma Portretowa
2. Portret Neny Stachurskiej, 1930



Załącznik - Firma Portretowa

3. Portret Michała Choromańskiego, 1928



Załącznik - Firma Portretowa
4. Portret Neny Stachurskiej, 1929



Załącznik - Firma Portretowa

5. Portret Haliny Judt i Michała Choromańskiego, 1930



Załącznik - Firma Portretowa

6. Portret Michała Choromańskiego, 1930

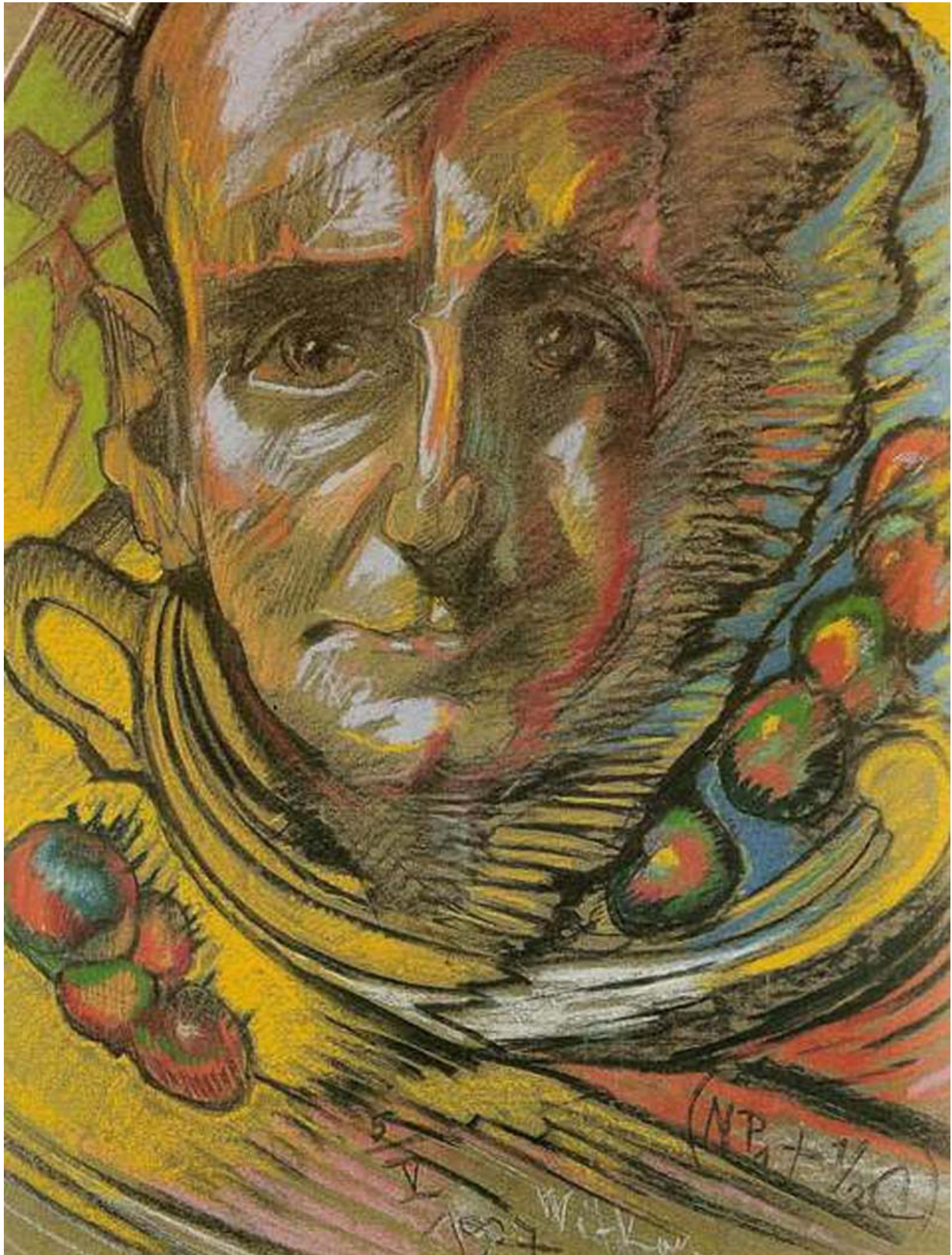


Załącznik - Firma Portretowa
7. Autoportret, 1938



Załącznik - Firma Portretowa

8. Portret Marcelego Staroniewicza, 1928

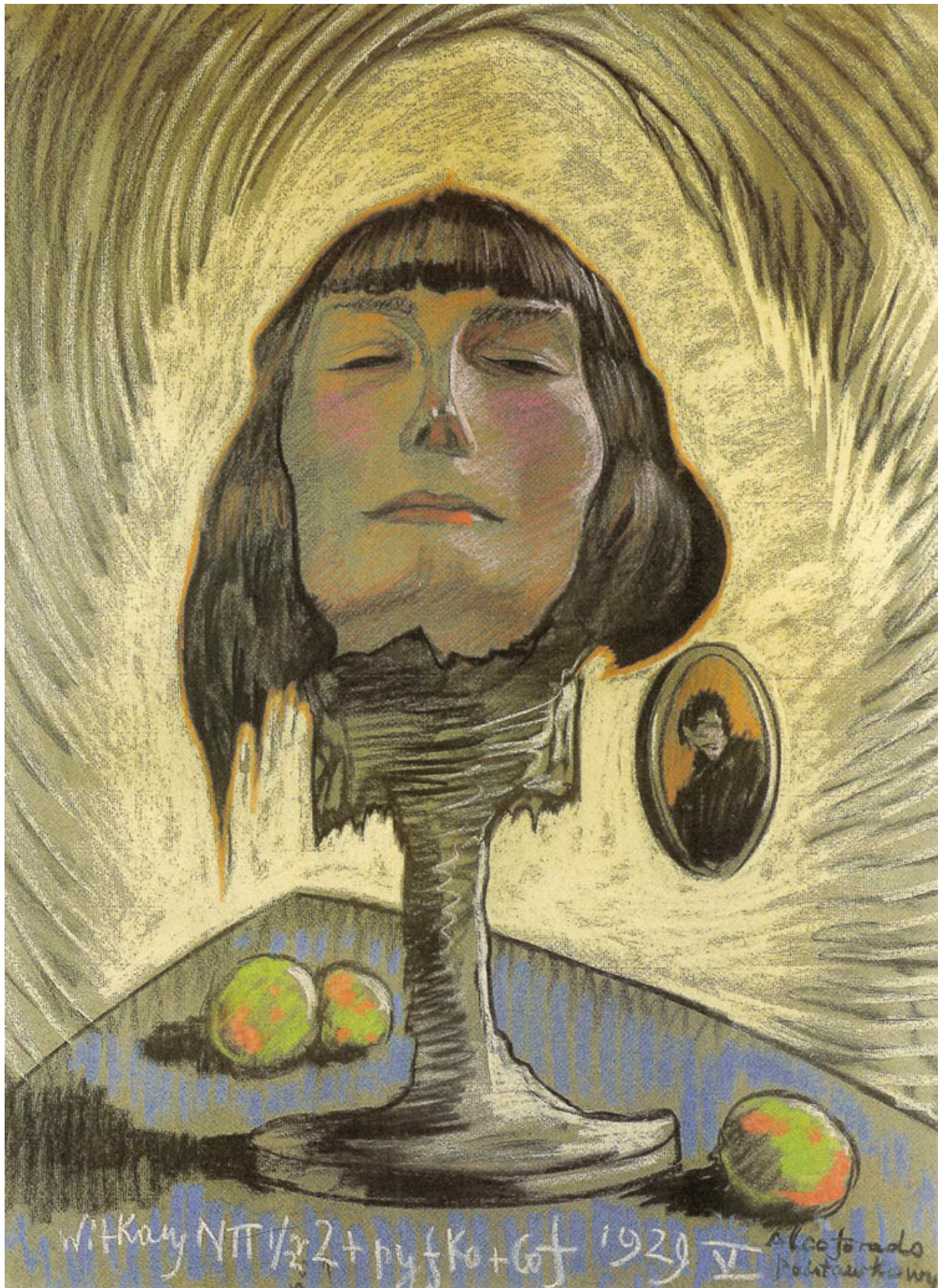


Załącznik - Firma Portretowa
9. Portret Męski, 1917



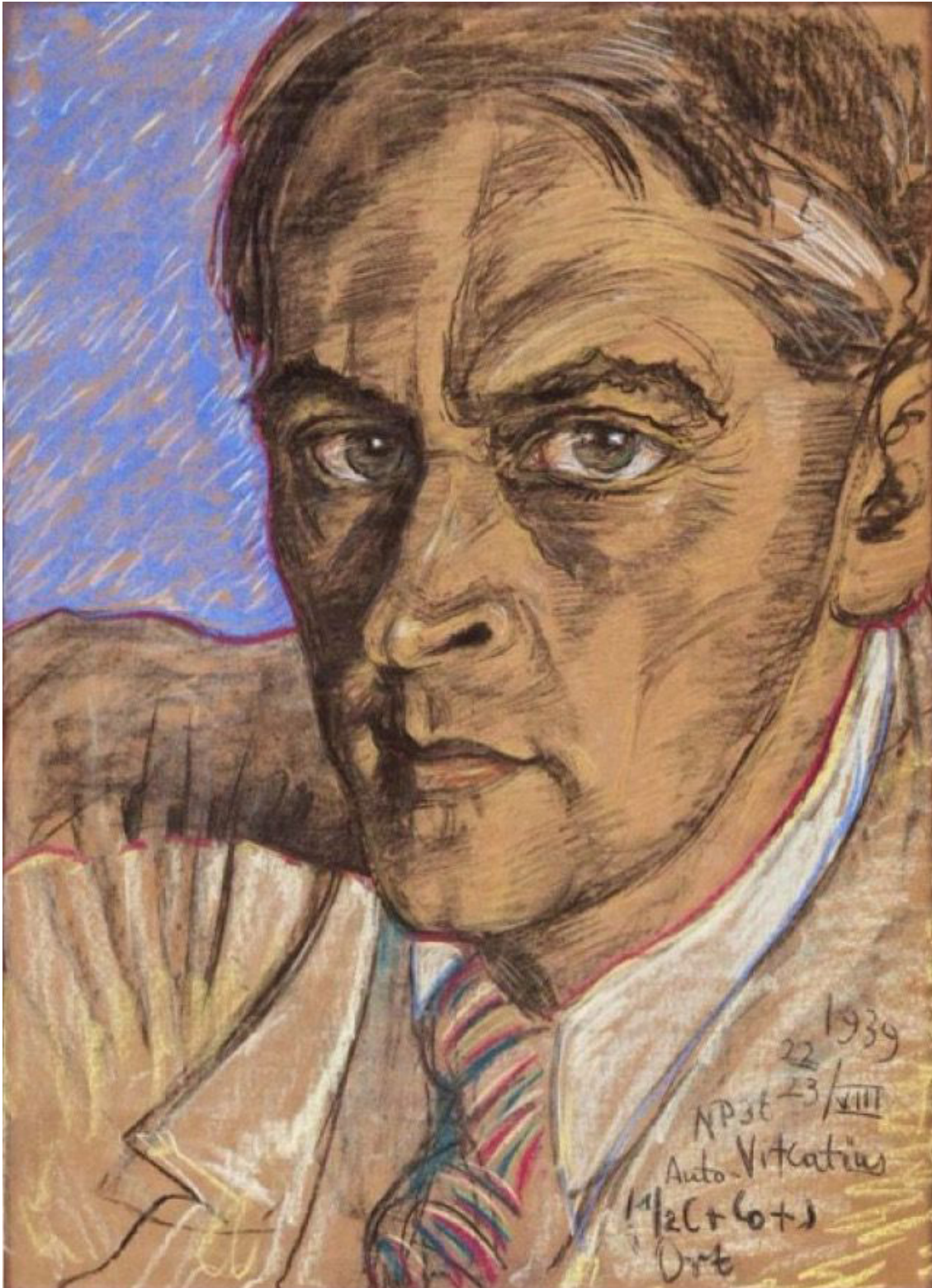
Załącznik - Firma Portretowa

10. Portret Marii Nawrockiej, 1929



Załącznik - Firma Portretowa

11. Autoportret, 1939



Załącznik - Firma Portretowa

12. Portret Zofii Bagniewskiej, 1927



Załącznik - Firma Portretowa

Spis ilustracji:

- 1 - Portret Neny Stachurskiej, 1928
- 2 - Portret Neny Stachurskiej, 1930
- 3 - Portret Michała Choromańskiego, 1928
- 4 - Portret Neny Stachurskiej, 1929
- 5 - Portret Haliny Judt i Michała Choromańskiego, 1930
- 6 - Portret Michała Choromańskiego, 1930
- 7 - Autoportret, 1938
- 8 - Portret Marcelego Staroniewicza, 1928
- 9 - Portret Męski, 1917
- 10 - Portret Marii Nawrockiej, 1929
- 11 - Autoportret, 1939
- 12 - Portret Zofii Bagniewskiej, 1927

Na pytania o elementy groteskowe, karykaturalne, metafizyczne i świadczące o zastosowaniu teorii Czystej Formy nie ma jednoznacznych odpowiedzi. Prawidłowe będą wszystkie obserwacje uczniów, które zwracają uwagę na dziwność, inność, brak realizmu, poczucie niepokoju lub zaskoczenia.

Nie ma potrzeby sztywnego rozdzielania elementów groteskowych od karykaturalnych - są to kategorie blisko ze sobą spokrewnione. Podobnie Czysta Forma i metafizyka spletają się ze sobą w dziełach Witkacego.

Przykładowe odpowiedzi:

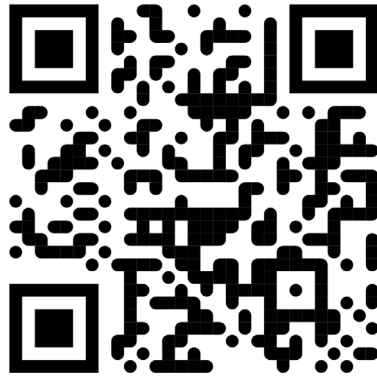
Elementy groteskowe i karykaturalne:

- umieszczenie ludzkiej głowy w oderwaniu od ciała w połączeniu ze zwierzęciem (3), postumentem (4, 10), lub paterą z owocami (8)
- zaburzenie proporcji np. bardzo duże oczy (1, 8)
- przerysowana mimika np. wykrzywione usta, wielkie łzy (1, 2, 4, 9)

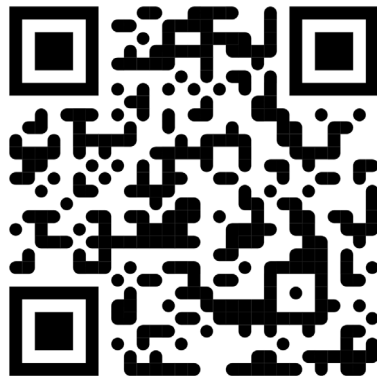
Elementy metafizyczne i Czysta Forma:

- odejście od realizmu poprzez zniekształcenie portretów, odrzucenie logiki, deformacja (wszystkie, najmniej może 7, 11 i 12)
- wyrazista kreska, grube, widoczne pociągnięcia kredki, żywe kolory (wszystkie ale najbardziej 2, 5, 6)
- portrety bardziej oddają nastrój, charakter portretowanej osoby niż jej faktyczne cechy fizyczne (wszystkie)

Nagranie spektaklu:



Zwiastun scenariusza:



Lekcja z 
na XX edycję
Festiwalu Dzień Dobry Sztuko

Zadanie publiczne sfinansowano ze środków
Samorządu Województwa Wielkopolskiego



Lekcja z 

Wszelkie autorskie prawa majątkowe zastrzeżone dla Poznańskiej Fundacji
Artystycznej