

## **Scenariusz lekcji do spektaklu: „Królowa Szczurów”**

**Nagranie spektaklu:** <https://youtu.be/KSFoZZ5Q2xs>

**Nagranie spektaklu z tłumaczeniem migowym:** <https://youtu.be/f5DXyojJcl0>

**Nagranie z audiodeskrypcją:** <https://youtu.be/xkDZIJ2p1EY>

**Temat zajęć:** „O hierarchii, symbolach i wspólnych ciężarach.”

**Autor scenariusza:** Zuzanna Kozina-Błauciak

**Grupa wiekowa:** uczniowie szkoły średniej.

**Czas realizacji:** 3 godziny lekcyjne

### **Zagadnienia edukacyjne:**

- społeczne hierarchie i ich przedstawienie w sztuce,
- wpływ warstwy muzycznej na emocje i znaczenie spektaklu,
- teatr jako narzędzie refleksji nad strukturą społeczną,
- symbolika w teatrze: kostium, scenografia, muzyka jako nośnik treści.

### **Cele operacyjne:**

uczeń/uczennica/uczestnik zajęć:

- potrafi zidentyfikować symboliczne środki wyrazu użyte w spektaklu,
- analizować, w jaki sposób muzyka buduje nastrój i pogłębia charakter postaci,
- tworzy własne interpretacje społecznych konfliktów na podstawie historii ukazanej w spektaklu,
- dyskutuje w grupie i formułuje argumenty na temat przedstawionych problemów społecznych.

### **Formy i metody pracy:**

- burza mózgów,
- tworzenie mapy myśli,
- dyskusja z rówieśnikami.

## **Materiały dydaktyczne:**

- kartki do wykonania mapy myśli/plakatu,
- pisaki, kredki,
- telefony do puszczenia muzyki ze spektaklu i własnej.

## **Wprowadzenie do spektaklu**

Spektakl przenosi widzów do świata Szczurów, ukazując życie w zamku, gdzie obok rodziny królewskiej mieszkają także słudzy i poddani. Kostiumy przygotowane w Krotoszyńskim Ośrodku Kultury wizualnie oddzielają królewskich członków od poddanych, symbolizując podziały klasowe i różne obciążenia, jakie przypadają bohaterom. Szczególną uwagę zwracają szczurze ogony, będące metaforą problemów i wyzwania, jakie dotykają całe królestwo.

Warstwa muzyczna wzbogaca opowieść, wprowadzając widzów w emocjonalny świat postaci. Każdy element spektaklu - od scenografii, przez kostiumy, po muzykę - opowiada historię pełną niuansów i relacji społecznych, tworząc barwny, wielowymiarowy obraz królestwa.

Wszystkie piosenki zostały w całości stworzone przez Teatr Verum, nacechowanie emocjonalne towarzyszyło im od samego początku prób. Warto zwrócić uwagę na to, co dodają poszczególne utwory, jaki byłby spektakl bez nich, a co by się stało gdyby zastąpiono je innymi, znanymi piosenkami.

## **Informacje o spektaklu**

Spektakl otrzymał Nagrodę Poznańskiej Fundacji Artystycznej na XX Festiwalu Młodego Teatru Wielkopolski Dzień Dobry Sztuko w 2025 roku.

scenariusz: Zuzanna Kozina-Błauciak,

reżyseria: Zuzanna Kozina-Błauciak,

scenografia: Teatr Verum, Beata Ulbrych, Andrzej Kołodziejczyk,

choreografia: Katarzyna Kluba,

muzyka: Wiktoria Łukowiak.

Teatr Verum działa w Krotoszyńskim Ośrodku Kultury.

## Przebieg zajęć

### Lekcja I

1. Rozmowa nauczyciela z uczniami na temat podziałów klasowych: gdzie je obserwujemy w codziennym życiu? Jakie mają dla nas znaczenie, a jakie dla innych? Otwarta dyskusja

(10 minut)

2. Projekcja spektaklu

(35 minut)

### Lekcja II

3. Projekcja spektaklu

(25 min)

4. „Mapa władzy” - praca z **kartą pracy nr 1**

- Nauczyciel dzieli uczniów na grupy: każda ma przygotować mapę relacji w szczerzym królestwie - kto ma władzę, kto jest poddany, kto zależny (uczniowie mają do dyspozycji spektakl na telefonach).
- Uczniowie rysują hierarchię (może być np. w postaci drzewa lub piramidy).
- Następnie dopisują jakie „ogony” (problemy) ciężą na każdej warstwie.
- Prezentacja i dyskusja: czy problemy władców i poddanych się różnią? Kto ma najwięcej problemów?

(20 min)

3. Prezentacja efektów pracy poszczególnych grup. Przedstawiciel grupy zapisuje na tablicy w odpowiedniej rubryce wartości i antywartości.

**(20 minut)**

4. Podsumowanie - refleksja dotycząca ważności muzyki w kształtowaniu wartości, idei i postaw społecznych. Także wyraz buntu przeciwko niesprawiedliwości świata. Subkultury muzyczne, niezależnie od gatunku muzycznego, który generuje ich powstanie, w sferze wartości prezentują pewien wspólny kanon.

**(5 minut)**

### Lekcja III

1. Praca w 4 grupach. Uczniowie, korzystając ze słów - kluczy z tekstów „Aquarius” i „Domination”, ukazują skrajne emocje w dramie. Słowa – klucze pozytywne: księżyc, pokój, miłość, harmonia, wyzwolenie, współczucie, marzenia, gwiazdy. Słowa - klucze negatywne: pożera, upadek, manipuluje, piekło, dominacja, łańcuchy, brzytwy, kara.

Wykorzystują do tego technikę „Hej”, która polega na przekazywaniu sobie słów. Każdemu uczniowi zostaje przydzielone jedno słowo z ww. słów negatywnych. Grupa staje w kole; pierwszy uczeń obraca się lekko do sąsiada (w lewo) i klaszcze jednocześnie wymawiając „pożera”. Sąsiad lekko odwraca się do niego, klaszcząc odbiera (powtarza) jego „pożera”, następnie odwraca się do kolegi po lewej stronie i klaszcząc przekazuje mu swoje słowo „manipuluje”, kolejny odbiera „manipuluje” i sąsiadowi przekazuje swoje słowo „piekło” itd.

Uczniowie 3 razy powtarzają ćwiczenie - od normalnego tonu aż po krzyk.

Podobna zasada dotyczy słów nacechowanych pozytywnie. Różnica polega na tym, że nie klaszczą a oburącz delikatnie odbierają i przekazują słowa.

Celem ćwiczenia jest uświadomienie uczestnikom, że emocje w teatrze można wyrazić za pomocą głosu, odpowiednio intonując, modulując głos, wypowiadając wyrazy w określonym tempie oraz za pomocą ciała, czyli właściwego ruchu, gestu muzyki. Narzędzia te wykorzystywane są dla różnych potrzeb: mogą pogłębić kreację postaci, wzbudzić odpowiedni nastrój, ułatwić odbiór tekstu, w końcu wpłynąć na przesłanie utworu; w tej ostatniej funkcji wykorzystane jest w powyższym ćwiczeniu.

**(10 minut)**

## 5. Muzyka i emocje

- Uczniowie jeszcze raz odsłuchują wybrane fragmenty utworów muzycznych ze spektaklu.
- Krótka dyskusja po każdym utworze: jakie emocje budzi? Co mówi o postaciach?
- Uczniowie podzieleni na grupy otrzymują po jednym utworze ze spektaklu, ich zadaniem jest wymyślenie/znalezienie alternatywnej muzyki do sceny (propozycja utworu i jego emocjonalnego znaczenia). - **Karta pracy nr 2**
  - *Monolog Królowej*: 12:50 – 13:50
  - *Famme fatale*: 17:05 – 20:33
  - *Nasz Szczurzy Łąd*: 26:30 – 30:00
  - *Słowem malowane*: 44:20 – 46:30
  - *Dom publiczny*: 47:15 – 49:20
  - *Już nie świeci*: 50:46 – 53:43
  - *Taniec*: 57:14 – 1:00:40
  - *Bunt*: 1:01:50 – 1:04:10
- Uczniowie prezentują wyniki pracy, tworzą krótką narrację: jak zmienia się scena dzięki muzyce? Czy muzyka równie silnie oddziałuje na całość spektaklu co kostiumy i scenografia?

(20 min)

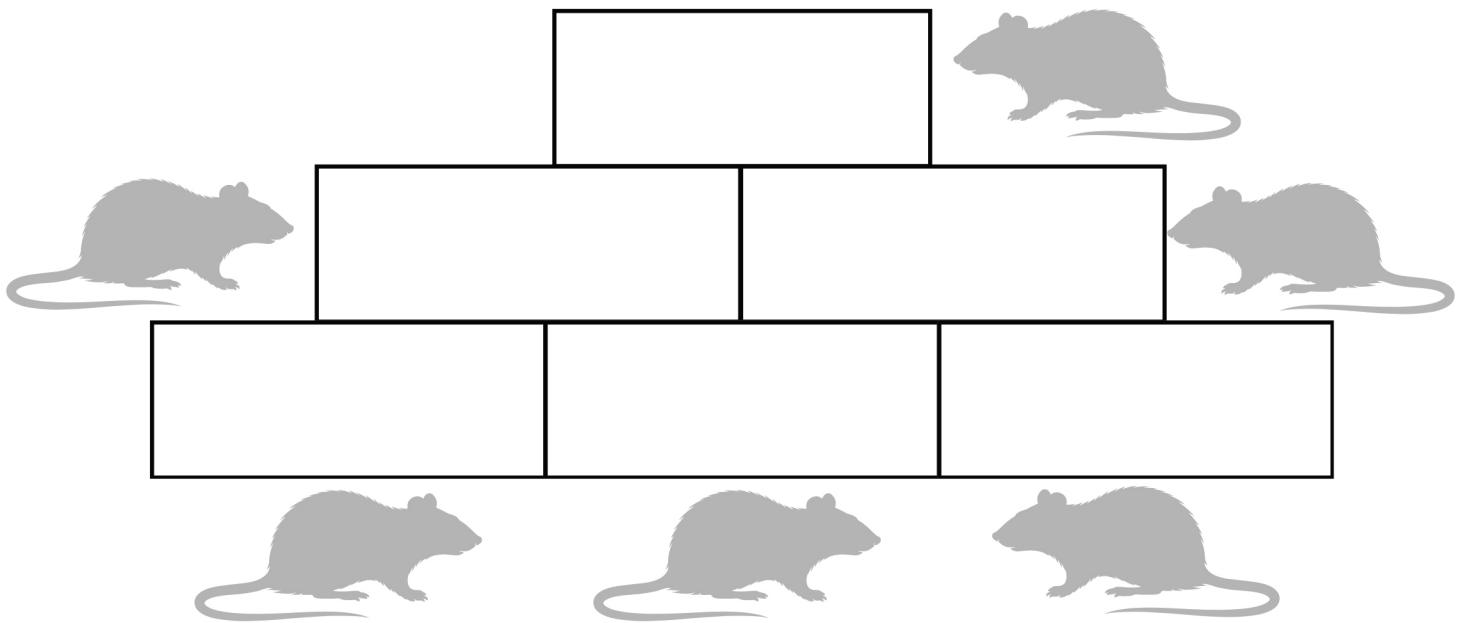
## 6. Plakat teatralny

- Nauczyciel wyjaśnia uczniom z czego składa się plakat teatralny, może pokazać plakaty innych spektakli, również ten z „Królowej Szczurów”.
- Uczniowie mają przygotowane duże kartki i materiały do rysowania/pisania. Mają za zadanie zawrzeć w plakacie najważniejsze według nich elementy spektaklu, np. warstwy społeczne, problemy z jakimi borykają się bohaterowie, muzykę, kostiumy bądź scenografię. Warto zaznaczyć, by uczniowie skupili się nad symbolami (korona, ogon, tron, brud)
- Na koniec powstaje swego rodzaju galeria, każda grupa krótko omawia swój plakat.

(25 min)

## Karta pracy nr 1

Wykonaj piramidę hierarchii postaci w spektaklu. Następnie dopisz jakie ogony (problemy) ciążą na każdej warstwie.



KRÓLOWA · SZCZURY · TOSŁAWA · ZORYA · PAN SZCZUR · ZBYSŁAW · ARTEMA ·  
MIŁRAT · BORBOGA · LADA · KANIMIR · KOCHANKA · LUBLUBA · PODKUCHENNA

## Karta pracy nr 2

### *Monolog Królowej: 12:20 – 13:40*

Wbiłam wzrok w ścianę  
Głos w gardle ugrzązł.  
Powiedz dlaczego słów nie znajduje?  
Wbiłam wzrok w ścianę.  
Powiedz czy już późno, by w końcu powiedzieć ci,  
że tylko ciebie, tylko ciebie zawsze chciałam.  
Choć się bałam, tak bardzo bałam.  
Nie mówiłam nic. Nic nie powiedziałam.  
Bałam się, po prostu się bałam.

Dobrze, skoro tak to możesz iść.

## Karta pracy nr 2

### *Famme fatale: 17:05 – 20:33*

To tango jest wynikiem rozpacz,  
że los okazał się na wskroś opatrny  
i wyśmiał mnie prosto w twarz  
nie jeden raz.

Żałował mi urody i wdzięku,  
więc zamknął mnie w tym pospolitym pudełku  
skazując na brzydoty ślad, w którym tkwię od lat.

A nie trzeba mi zbyt wiele  
jak tylko kilka zmian,  
bym mogła stać się wreszcie famme fatale.

Bo mego ciała nikt nie żąda,  
nie traci zmysłów gdy mnie podgląda,  
więc topię w szkle bez dna  
smutki, które mam  
bo ja bym chciała trochę miłości,  
zamiast romansów ciut namiętności,  
bez rozpusty i grzechu co dnia  
bo gówny z tego mam.  
Romantyzmu odrobinę,  
byś zostać na dłużej chciał  
przy mnie choć chwilę  
raz po raz.

Dobry Boże, któż mi pomoże?  
Jak nie Ty? Jak nie Ty?  
Modły wznoszę. O Twoją łaskę proszę.  
Tylko Ty spełniasz sny.  
Daj nogi długie dwie,  
biust - miseczka G,  
usta powiększyć racz,  
wygładź rozpromień twarz,

## Karta pracy nr 2

### ***Famme fatale: 17:05 – 20:33***

wygładź rozpromień twarz,  
oczom daj studni głąb,  
wybiel, wyprostuj ząb,  
napraw, co zepsułeś sam  
i nie mów, że się nie da tak.

Bo nie trzeba mi zbyt wiele,  
jak tylko kilka zmian.  
Bym mogła stać się wreszcie  
Famme fatale.

## Karta pracy nr 2

### *Nasz Szczurzy Łąd: 26:30 – 30:00*

Nasz szczurzy łąd  
zmykaj już stąd,  
bo tylko my wiemy jak przeżyć.  
Da się tu żyć, spokojnie żyć.  
Nikt swoich nie rabuje.  
Czasem wiadmo, ktoś wpadnie pod koło  
lecz tylu nas tu jest.

Ale czasami drżycie łapkami,  
wielki szczur odwiedza nas.  
Gdy przychodzi czas kontrolę miewamy,  
wtedy nie pijemy i nie śpiewamy.  
Cichutko do kupy się ustawiamy bo...

Nasz szczurzy łąd, zmykaj już stąd,  
bo tylko my wiemy jak przeżyć.  
Okruców kilka, ktoś zrobi nam drinka,  
a cały dwór jak jeden chór śpiewa nam.

Zbysław: To nasz ludzki łąd, wyrzucimy ich stąd!  
Zabawa się właśnie skończyła.  
Pani rozdaje, karmi tę zgraję.  
A nam? Nic nie zostaje.  
Za darmo wciąż żrą, plagą więc są.

Zabić szczury! Zabić szczury!

Tosława: Szanowni państwo, uprzejmie informujemy,  
że wasza podróż dobiega końca.  
Zapoznajcie się proszę z rozpiską najbliższej trasy.  
Wspominajcie nas miło i często!  
Pamiętajcie czego nauczyliście się u nas.  
A i jeszcze jedno... miejcie z tyłu głowy bardzo ważne informacje.

## Karta pracy nr 2

***Nasz Szczurzy Łąd: 26:30 – 30:00***

Szczury: Pamiętajcie o tym, że  
każdy więzień dobry jest  
kiedy milczy słucha się, słucha się!

Pamiętacie o tym, że  
Każdy więzień dobry jest  
Kiedy suchą kromkę zje, kromkę zje, kromkę zje

Pamiętajcie o tym, że  
czasem w życiu idzie źle  
ale to nie wasza wina jest, wina jest

Pamiętajcie o tym, że  
w nocy i we dnie  
że dobry więzień, dobry więzień, dobry więzień, dobry więzień  
słucha się.

## Karta pracy nr 2

### *Słowem malowane: 44:20 – 46:30*

Słowem malowane...  
Me cierpienia drwiące...  
Proszę pomóż mi,  
będą trzy wyroki...  
Daj mi, mamuleńko, mieszkanie na Polnej...  
Już nas wszy pogryzły.  
Z zakalcem, cholera.  
Gdybym wybrać miała choć jedną chwilę z tobą lub samotności wieków tysiące...  
Przyzwoitość...  
A księżyc świecił równie jasno.  
Ale bogaty. Brodaty... Bogaty.  
Samotności wieków tysiące...  
i unieść się nie mogę, bo od każdego biorę...

## Karta pracy nr 2

### *Już nie świeci: 50:46 – 53:43*

Miłrat: Już nie świeci moje słońce, już nie świeci  
Nawet gwiazda na niebie już nie świeci  
Skąd ja mam wiedzieć jak dotrzeć mam do ciebie?  
Mogłem wiele zrobić lecz bałem się  
a teraz? Teraz czuje tylko lęk, że nie znajdę cię  
A tylko ty oświeciłaś ciemne me dni...

Lubluba: Miłracie, czy ty wszystko musisz widzieć w ciemnych barwach? Błagam cie...

Córki Królowej: Przecież to jej złoto cały czas oświecało drogi nam  
Przecież wszystko nam dawała, o co teraz masz żal?  
Taka dobra była aż poczucie winy teraz mam,  
że tak chamsko brałam wszystko dzięki niej...  
teraz mam

Zbysław: Już nie świeci twoje złoto. Już nie świeci. Nawet klejnot w koronie, już nie świeci.  
Pewnie szczury wzięły go. Podłe mary, pazerne na wszystko.

Tosława: Podłe mary, trudką je, niech poddadzą się i z zamku wyprowadzą!

Lubluba: A potem?

Tosława: Potem znów zaświeci twoje słońce

Lubluuba: i znowu nastanie czas miłości

Miłrat: Miłości? Miłości tu nigdy nie było

## Karta pracy nr 2

**Bunt: 1:01:50 – 1:04:10**

*Szczury: To jest bunt! Prawdziwy bunt!  
Nie będziemy tutaj siedzieć kiedy wokół czeka świat.  
To jest bunt, prawdziwy bunt!  
Te łachmany wszystkie spalmy i kajdany dajmy w kąt.  
To jest bunt, prawdziwy bunt!  
Tylko głupcy wciąż czekają na okazję za sto lat!*

*To jest bunt! Prawdziwy bunt!  
W dłoni zgniećmy tych co ciągle, ciągle dręczą nas. To jest bunt, prawdziwy bunt!  
Prawa noga. lewa noga i ten zamek już jest nasz.  
Toi jest bunt, prawdziwy bunt!  
Nikt już żywy stąd nie wyjdzie chyba że ucieknie bo...*

*To jest bunt! Prawdziwy bunt!*

*Lubluba: Poczekajcie zwolnij proszę. jakaś szansa chyba jest?*

*Szczury: To jest bunt! Prawdziwy bunt!*

*Borboga: Zawsze jeść wam dawałam i na zimę ciepły kąt!*

*Szczury: To jest bunt! Prawdziwy Bunt!  
Prawa noga, lewa noga i ten zamek już jest nasz!  
To jest bunt! Prawdziwy bunt!  
To jest bunt!  
To jest bunt! To jest bunt! Prawdziwy bunt!*

## Karta pracy nr 2

Sceny bez słów:

***Dom publiczny: 47:15 – 49:20***

***Taniec: 57:14 – 1:00:40***



Ministerstwo Kultury  
i Dziedzictwa Narodowego

---

Dofinansowano ze środków Ministra Kultury i Dziedzictwa  
Narodowego pochodzących z Funduszu Promocji Kultury

